

<<Ceea ce auzi uiti, ceea ce vezi tii minte, ceea ce faci intelegi >>

proverb Francez



Sumar

1. Vrei să fi redactor
2. Voluntarul lunii
3. Peștera Limanu
4. Protecția mării la bordul navei
5. STUFSTOCK și amintirea unor nopti de vară
6. 1 Pet ... 2 Peturi ...
7. Pestera Dâmbovicioara
6. Hai Hui prin Romania
7. Calendarul ecologic
8. Sudoku
9. Labirintul verii
10. Probleme de logica

www.infomn.home.ro

La primul număr ne întrebam dacă suntem la început sau continuăm un proiect mai vechi. Ei bine acum nu trebuie să ne mai întrebăm, acum știm sigur că facem parte din drumul pe care îl urmează revista prin intermediul nostru, al voluntarilor ONG Mare Nostrum. Astăzi noi, mâine alții, dar toți cu un același țel - să ducem la bun sfârșit apariția revistei fără a-i vicia calitatea. Acum la începutul unui nou an școlar revista vine în întâmpinarea voastră a elevilor și nu numai, cu o pagină de net și o adresă de e-mail, concepute să înlesnească comunicarea. Aveți o sugestie, o reclamație? Scrieți-ne! Vreți să scrieți în revistă nimic mai simplu: Scrieți-ne! și dacă materialul e bun, atunci va fi publicat.

Condiții : materialul să trateze o problemă de mediu sau să prezinte o zonă pitorească cu bune și cu rele, să nu depășească o pagină (Book Antiqua 12)

P.S.(trebuie să fie scris de voi !!!!) Multă baftă!
Așteptăm e-mailurile voastre!
Lucian Turcu

Voluntarul lunii

Îmi este destul de greu să spun cine a fost voluntarul lunii (sau voluntarul verii având în vedere că revista apare trimestrial) deoarece un număr destul de mare de oameni ne-au ajutat și de acesta dată. Nu pot însă să nu aduc un "tribut" special unor voluntare care și-au pierdut ZILE și NOPTI având niște îndatoriri nu prea plăcute. Voluntarele sunt Raluca Cotovițchi și Ioana Axinte.



Raluca a avut ca sarcină rearanjarea bibliotecii Mare Nostrum, iar Ioana a lucrat la baza de date a organizației. Aș dori să le mulțumesc celor două, nu numai pentru aceste îndatoriri, ci și pentru faptul că adesea ne-au scos din impas pe parcursul lungii lor activități în cadrul Mare Nostrum. Au tremurat de frig, strângând semnături pentru campania "Constanța Verde", s-au copt de căldură, strângând PET-uri în cadrul proiectului



"Reciclarea - calea către un țărm curat la Marea Neagră", au împărțit zeci de pliante turiștilor în cadrul Eco-centrelor, au mers kilometri întregi de plajă, în cadrul monitorizărilor de delfini sau activităților Coastwatch. Amândouă au o acumulat o experiență considerabilă în Mare Nostrum (Raluca este voluntar de aproape 3 ani, iar Ioana de aproape 5) care, sunt sigur că le-a fost de folos.

Țin să le mai spun celor două voluntare: BRAVO FETELOR! ȚINEȚI-O TOT AȘA ȘI PE VIITOR!!!

Mircea Nicolau

Peștera Limanu

Pe suprafața pământului există numeroase cavități; cele mai importante sunt peșterile și galeriile subterane care formează imense rețele. Unele au fost explorate, dar multe dintre ele rămân să fie descoperite.

Peșterile și galeriile subterane se întâlnesc, în principal, în zonele calcaroase. Toate aceste cavități s-au format prin acțiunea apei, care, infiltrându-se în fisurile substratului, a dizolvat treptat calcarul. Apa, infiltrându-se în substrat, acumulează gaz carbonic; în apă, acest gaz se transformă în acid carbonic, care atacă și dizolvă calcarul. Pe măsură ce apa pătrunde în fisurile rocii, ea le lărgeste, creând încetul cu încetul goluri sau cavități, uneori foarte mari. În acest fel se formează peștera. Uneori, plafonul unei cavități se surpă: astfel se formează prăpăstii. Una dintre cele mai adânci din lume este prăpastia Jean-Bernard din Savoia Superioară (Franța), care coboară până la o adâncime de peste 1500 metri. În acest fel se pot crea caverne sau puțuri naturale, adică tuneluri verticale mai mult sau mai puțin înguste. Din cei 237.500 kilometri pătrați ai suprafeței României, rocile favorabile formării și dezvoltării peșterilor (calcare, șisturi cristaline, dolomite, conglomerate, sare), ocupă 6.320 kilometri pătrați (2,6% din teritoriu).

În județul Constanța, în apropiere de orașul Mangalia, se află Peștera Limanu, într-un loc în care nimic nu prevestește ceea ce se află în subsolul dealurilor: cea mai lungă peșteră de pe teritoriul

Dobrogei. Această peșteră este considerată deosebită datorită formei sale labirintice, care ocupă aproximativ 4000 metri, dar și din cauză că această peșteră este lipsită de concrețiuni (stalactite și stalagmite) – formațiuni spectaculoase de pe pereți, pe tavan sau pe podeaua peșterilor. Această peșteră este săpată în calcare vechi. Stratificația orizontală a calcarelor și fisurile verticale au creat ipoteza că aceasta ar fi fost lărgită de om, însă există argumente pro și contra. Condițiile microclimatice din peșteră sunt favorabile unei faune bogate, mai ales în colonii de lilieci. Momentan, peștera nu e considerată un obiectiv turistic, însă cei de la laboratorul GESS din Mangalia doresc ca potențialul turistic al acesteia să fie valorificat: peștera să fie inclusă în traseele turistice, astfel încât să se facă cunoscută alături de celelalte peșteri din România. Până acum, turiștii nu au protejat-o deloc și au lăsat în urma lor resturile mijloacelor artistice de iluminat și de orientare. Pe pereți se pot observa însemnările celor care au „explorat-o”.

Voluntarii de la ONG Mare Nostrum au desfășurat o activitate de ecologizare a peșterii și de decolmatare a intrării. Momentan, vizitarea peșterii este gratuită, însă căștile de protecție și lămpile electrice se asigură contra cost. Traseul nu prezintă dificultăți și durează aproximativ 45 minute.

Irina Bajdechi și Cristian Cobilinschi

....dinspre mare....dinspre mare..... Protecția mării la bordul navei **Protecția mării la bordul navei**

Anual, de la bordul navelor maritime se aruncă în mare mii de tone de reziduuri, de la cele mai obișnuite până la cele care sunt foarte toxice. Chiar dacă legislația în domeniu a devenit foarte dură, restrictivă, iar unele state urmăresc permanent situația navelor din zona lor de răspundere, totuși în continuare legislația internațională și cele naționale nu sunt respectate. Apare o întrebare interesantă! De ce nu se respectă legile privind protecția mediului marin? În acest articol, voi încerca să explic situația actuală, cauzele care perpetuează această stare de lucruri și măsurile care se impun pentru evitarea poluării mediului marin de către navele maritime. Situațiile în care se produce poluarea mării sunt următoarele:

- Deversarea accidentală a produselor petroliere pe timpul încărcării combustibilului;
- Spălarea tancurilor în care sunt transportate produsele petroliere și deversarea intenționată în mare a reziduurilor, pentru a fi reîncărcate tancurile cu un alt tip de marfă;
- Vopsirea pe timpul voiajului a diferitelor structuri exterioare ale navei;
- Aruncarea în mare a produselor care nu se pot descompune într-un timp foarte scurt, așa cum sunt obiectele din plastic, diferitele tipuri de metale și materiale etc.;
- Deversarea apei tehnice uzate și a celei menajere care conține diferite substanțe toxice, care nu sunt biodegradabile;
- Emisia în aer a noxelor de la motoarele principale și auxiliare.

Prima cauză este generată de lipsa de pregătire profesională a celor care răspund de starea tehnică și de funcționarea corectă a instalațiilor, iar uneori, erorile umane conduc la aceste situații. Spălarea tancurilor se efectuează prin dispoziția armatorului, a comandantului navei sau a șefului mecanic, conform atribuțiilor acestora la bord. Astfel, că cel care răspunde moral este armatorul sau proprietarul navei. Această situație apare din cauza prețului mare pe care trebuie să-l suporte armatorul pentru colectarea de către operatorii portuari, specializați în colectarea și transportul reziduurilor. De asemenea, trebuie luată în considerare și lipsa spațiilor

de depozitare la bord a reziduurilor, ceea ce obligă conducerea navei să adopte hotărârea de deversare în mare. Aruncarea în mare a reziduurilor menajere, tehnice sau de altă natură, în principiu, trebuie să respecte o serie de reguli internaționale, care privesc tipul de reziduuri, locul sau distanță față de țărm la care pot fi aruncate, modul în care pot fi aruncate și altele.

Dar realitatea este cu totul alta. Aceasta depinde de educația și mentalitățile membrilor echipajelor care însă nu conștientizează îndeajuns gravitatea poluării mării, chiar și cu produse care, la prima vedere, nu sunt toxice. În aceeași situație se află debalastarea și deversarea apei menajere, a apei tehnice uzate sau a tancurilor de reziduuri menajere. O problemă o reprezintă și noxele emise de către motoarele navale. Chiar dacă multe nave au motoare electrice care funcționează pe baza unor combustibili mai puțin poluanți, totuși, multe nave folosesc pentru propulsie combustibilul greu, cum este păcura sau un amestec de păcură și motorină, datorită costului mult mai mic, însă aceste produse produc poluarea aerului.

Legislația internațională în domeniul protecției mediului marin are la bază următoarele convenții:

- Convenția „Solas’74”, capitolul I, regula 11, capitolul II-1, regula 12.1, capitolul II-2, regula 15
- „Marpol 73/78” Anexa V, regula 4 și Rezoluția MEPC 65(37) din 1995;
- Codul I.S.M. referitor la siguranța navei și protecția mediului.

Prin reglementările Codului ISM la bordul navei trebuie să fie întocmite:

- „Planul de Administrare a Gunoiului” și „Manualul de Înregistrare-Manipulare a Gunoiului”;
- „Shipboard Oil Pollution Emergency Plans” (SOPEP), adică Planul de Urgență la Bordul Navei în caz de Poluare cu Produse Petroliere.

Colectarea gunoiului la bordul navei trebuie să se facă în mod separat pentru:

- cârpe, hârtii și alte materiale îmbibate cu hidrocarburi;
- piese electrice uzate și metale;
- ambalaje și resturi de ambalaje;
- alte gunoaie rezultate din activitatea de întreținere și operare a navei;
- resturi alimentare.

Pentru a evita operațiunea de sortare trebuie prevăzute la bordul navei trei containere, marcate distinct, pentru depozitarea gunoiului:

- articole din plastic și mase plastice amestecate cu diferite reziduuri se colectează și se rețin la bord pentru livrare la țărm;
- resturi alimentare biodegradabile care se pot arunca în mare;
- alte gunoaie care, în anumite condiții, pot fi aruncate în mare, ca de exemplu produsele din lemn.

Teoretic, toți membrii echipajului sunt instruiți asupra tipurilor de gunoi care pot sau nu pot fi colectate în containere și care pot sau nu, să fie aruncate în mare. Dar simpla instruire a acestora nu este de ajuns. Din punct de vedere legal, comandantul navei are responsabilitatea de a garanta că prevederile „Planului de Administrare a Gunoiului” sunt urmărite și respectate la bordul navei. De asemenea, căpitanul secund are responsabilitatea de a coordona activitatea echipajului în acțiunea de colectare, separare, depozitare și evacuarea gunoiului, a respectării „Planului de Administrare a Gunoiului”.

Pentru evitarea scurgerilor de hidrocarburi, comandantul navei este responsabil pentru coordonarea măsurilor de limitare a scurgerilor de hidrocarburi, iar nava trebuie să fie provizionată cu materiale chimice dispersante, care să controleze și să elimine scurgerile de hidrocarburi. La baza tuturor acțiunilor stau regulile cuprinse în cadrul prevederilor SOPEP.

Dar toate acestea nu se respectă decât într-o anumită măsură. Ce se poate face pentru ca reglementările actuale să fie respectate. Printre măsurile care trebuie luate de către autorități se impun câteva:

- Controlul drastic al planurilor de administrarea a gunoierului și aplicarea unor amenzi deosebit de mari;
- Stabilirea unor rute maritime și a unor drumuri obligatorii, iar de aici urmărirea și înregistrarea drumurilor navelor de către centrele de supraveghere a traficului;
- Organizarea unor patrule permanente ale navelor de la Garda de Coastă care să urmărească situația poluării în zona de responsabilitate, pe drumurile impuse;
- Organizarea unor campanii de conștientizare a tuturor membrilor de echipaj asupra consecințelor grave ale poluării mediului marin.

Florin Iordănoaia

STUFSTOCK

și amintirea unor nopți de vară... și amintirea unor nopți de vară...

La o plajă de Vama Veche se adaugă multă populație a României, ce ascultă, în general, muzică rock, folk sau jazz, se strecoară câteva pahare (sau mai multe, după gust) de bere și se pune la cuptorul verii timp de 2 zile și 2 nopți. Hmmm... și pentru ca să fie savurată și de cei care fie nu au fost prezenți, sau cei care vor să-și amintească de cum a fost atmosfera în 19-20 august, se oftează adânc... " ooff, mă da' fain a mai fost la Stuf".



În cele două nopți de festival au urcat pe cele două scene, amplasate pe plaja din Vama Veche trupe ca: Zdob și Zdub, Vama Veche, Omul cu Șobolani, Luna Amară, Implant pentru Refuz, Altar, Vița de Vie, Taine, Nociv și mulți alții, precum și cei care au primit aplauzele celor aflați la scena B: Florin Chilian, Țapinariii, Ada Milea, Fără Zahăr, Nightlosers, Zebre și lista poate continua.

S-a venit cu mic, cu mare la Stuf, și cu cățelul și cu copilul, toți îmbrăcați în negru, o mare de "pletoși", asta pentru a folosi un vocabular adecvat peisajului descris, de nu se mai putea distinge care-i femeie și care-i bărbat, toți hotărâți ca măcar anul acesta să "salveze Vama Veche"... sau să se salveze de la sine. De altfel, dacă s-a uitat sau nu, e bine să amintim că Stufstock-ul s-a născut din dorința și nevoia de a fi salvată "aria protejată Vama Veche". Numărul de voluntari al mișcării "Salvați Vama Veche" a fost și anul acesta "pe fază" cu tot ce mișcarea vrea să promoveze, ei au avut grijă ca lumea prezentă la festival să înțeleagă ce înseamnă, de fapt, "Salvați Vama Veche"; pentru aceasta, s-au imprimat tricouri și s-au editat materiale pe înțelesul tuturor. Aceiași voluntari au fost prezenți, în fiecare dimineață, după terminarea concertelor, pentru a face curat după mulțimea petrecăreață. La capitolul muzică și chef, acestea au fost nelipsite, ca în fiecare an la Vama Veche, s-a țopăit până nu s-a mai putut în fața scenei, pe plajă și la terase, berea s-a simțit ca la ea acasă, marea a avut peste 25 de grade și cum oriunde ne simțim o dată bine, promitem să venim și a doua oară, mulțimea rockerilor anunță în cor "Și-altă dată, și-altă dată o s-o facem și mai și mai lată!!!"

Anca C.

1 PET.. 2 PETURI

Este sâmbătă, 17 septembrie. E, și ce e cu asta, mă veți întreba. Pentru mulți, este o zi obișnuită de sâmbătă, dar nu este așa. Este Ziua Internațională de Ecologizare a Plajelor, acțiune ce ar trebui să se desfășoare în fiecare zi prin intermediul nostru. Nu se întâmplă așa și e mare păcat. Ar trebui să ne fie rușine pentru că nu avem grijă de natura care ne asigură ceea ce ne este necesar. Revenind la ziua de sâmbătă, 17 septembrie, un număr de 52 de persoane, reprezentând voluntarii Organizației Neguvernamentale Ecologiste Mare Nostrum, scafandrii Centrului de Scufundări "Respiro", sponsorii și 17 liceeni de la Grup Școlar „Vasile Pârvan” au hotărât să marcheze această zi printr-o acțiune de curățare a plajelor.

Este aproape ora zece dimineața. Dimineața de sâmbătă. Pe plaja Modern, suntem cu toți prezenți și ascultăm instructajul pe care ni-l fac Mircea și Steliana. Deși, la prima vedere, pare simplă, acțiunea este cât se poate de complexă. Se fac echipele. Fiecare echipă își ia foaia de observație, sacii și mânușile. Membrii fiecărei echipe se adună și își pun la punct planul de acțiune. Se fac poze pentru presă și fiecărei echipe i se încredințează zona de care se va ocupa. Scafandrii se pregătesc și ei ca să curețe zona subacvatică. Toată lumea este gata de lucru.

Echipele au strâns de la ambalaje alimentare la cutii de bere și sticle de toate felurile, de la bidoane de plastic la scutece și lista poate continua... parcă ai fi într-un supermarket de resturi și nu o plajă. În ciuda unei temperaturi neobișnuit de ridicate pentru luna septembrie nu putem sta indiferenți și trebuie să le arătăm oamenilor că TREBUIE să avem grijă de natură .

De pe întreaga plajă a Constanței, la sfârșitul acțiunii s-au strâns 230 kilograme de deșeuri. „Vedetele” anului au fost mcurile de țigări, sticlele de plastic și ambalajele de alimente. Pare incredibil, dar este adevărat. Bravo voluntarilor și rușine să le fie celor care au făcut mizerii. Rușine cu R mare!

Toată lumea este obosită, dar fericită că a reușit să-și facă treaba și să sensibilizeze oamenii, pentru că nu avem



nevoie de zile internaționale sau de amenințarea cu amenzi pentru a menține curățenia în natură. Acest lucru trebuie să vină din noi, din sufletul nostru, alături de aceasta, oamenii trebuie educați de mici să respecte și să îngrijească natura.

Ceea ce este îmbucurător este faptul că tot mai mulți tineri vor să se implice în astfel de acțiuni și că încep să aibă grijă pe unde aruncă deșeurile. Pentru că poți merge la pădure, la grătar, să te simți bine și, în același timp, să strângi toate gunoaiile și să le arunci apoi la coș. E chiar așa de greu?! Credeți?! E frumos când vii la plajă și nu găsești nici un gunoi, atunci haideți să o lăsăm la fel și când plecăm. Nu este greu să pui coaja de la banană sau punga din care ai mâncat ori cutia pe care tocmai ai terminat-o într-o pungă, pe care apoi să o arunci la un coș de gunoi. Haideți că nu este deloc greu și așa dovedim că suntem OAMENI și că NE PASĂ DE NATURĂ!

Totul pornește de la noi, așa cum la început este un bulgăre mic de zăpadă, treptat-treptat, acesta crește și tot crește și ajunge o avalanșă. Haideți să devenim o avalanșă a bunului simț și a respectului față de natură!

Bogdan Vințeanu

Peștera Dâmbovicioara

Măiestria Mamei Natură

Peștera Dâmbovicioara este apărată de cetatea Bucegilor, cetate care nu s-a plecat în fața timpului sau a omului. Așa cum îi spune și numele, arhitectul care sculptează neconținut o poveste cu stalactite și stalagmite este Dâmbovița, cu apele-i repezi și reci. Îmbrățișată de Parcul Național „Piatra Craiului”, Peștera Dâmbovicioara impresionează prin formele ei obscure și totuși bine definite, neșlefuite, dar totuși impresionante. Intrarea în Parcul Național este un tunel către un loc aparent fabulos, dar cât se poate de real, un loc unde bunul simț și respectul pentru forța imensă a naturii sunt puse la loc de cinste. De-o parte și de alta a drumului către peșteră, crestele pleșuve îți zâmbesc semețe.

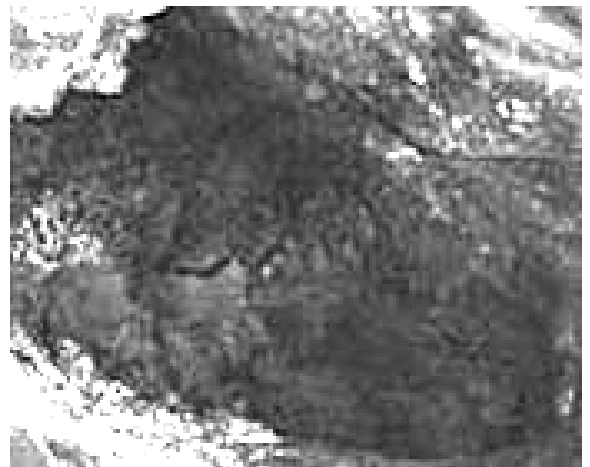


Chemarea Dâmboviței, liniștea cetății timpului, mireasma coniferelor mândre te eliberează de stress-ul rutinei cotidiene și-ți alină sufletul. Totuși, nici Parcul Național, nici Peștera Dâmbovicioara nu sunt pustii – sunt oameni care au venit cu cortul, alții care au venit la grătar, în orice caz, au venit să se relaxeze, să se elibereze de griji și de tristețe.

Am văzut, spre surprinderea mea, că foarte mulți dintre ei își duceau resturile menajere în punga de plastic sau chiar în saci menajeri. Prima impresie a fost că această sculptură abstractă și brută a fost împlânzită.

O peșteră „antropizată” prin prezența curentului electric - becuri la fiecare pas, lumină suficientă. Niște copii îți devin ghizi și îți povestesc cu plăcere felul în care s-au format diferite forme din calcar – nelipsitele stalactite și stalagmite, dar și forme mai deosebite (cum ar fi un înger, un cap de șarpe etc.), care să ateste diversitatea și frumusețea naturii. Dâmbovicioara îți oferă un drum facil până în inima ei, ea nefiind o peșteră în care să ai nevoie de multă atenție pentru a o explora. Plăcerea este cu atât mai mare cu cât nu găsești resturi menajere sau de alte obiecte care nu aparțin naturii, ci doar puritatea unui nou-născut și peisajele bătrâne, dornice să își spună poveștile.

Dâmbovicioara nu este un loc care să ceară ajutor, ci este cea care te ajută să scapi de stress și de toate activitățile de rutină care te obosesc în viața de zi cu zi. Aici poți fii mândru de faptul că nu ești singurul căruia îi pasă de frumusețea naturii, că mai sunt și alții care respectă munca titanică care se desfășoară fără încetare de milenii.



Mihai Glonț

Hai Hui prin Romania

Bucegii-Munții tuturor

De ce, „Bucegii, munții tuturor”? Pentru că masivul Bucegi reprezintă probabil cel mai vizitat masiv montan din România, datorită frumuseții peisajelor montane, dar și datorită accesibilității. Situați în apropierea Văii Prahovei, o importantă cale de comunicație între Ardeal și sudul țării, Bucegii sunt vizitați de mii de turiști în toate perioadele anului.

Accesibilitatea lor se datorează și infrastructurii turistice foarte bine dezvoltate, cu numeroase hoteluri, cabane și căi de acces spre platoul înalt montan, reprezentate prin șosele modernizate sau mijloace de transport pe cablu. Masivul Bucegi deține un farmec aparte între toți munții ce compun Carpații Meridionali datorită formelor speciale de relief (Babele, Sfinxul) sculptate de forțele naturii (apa, vântul) în roca lor moale, dar și datorită numeroaselor peisaje naturale de o frumusețe aparte.

Dinspre Valea Prahovei, cea mai frecventă cale de acces în masiv, Bucegii se înfățișează privirii turiștilor ca un imens bloc stâncos, compact, înalt, marginit de abrupturi.

Gruparea de stațiuni montane de la poalele Bucegilor compusă din: Sinaia, Poiana Țapului, Bușteni și Azuga reprezintă o destinație turistică permanent frecventată de iubitorii muntelui.

Sinaia, vechea reședință de vacanță regală, deține probabil cele mai multe obiective turistice culturale și științifice ale zonei. Aici se găsește cel mai vizitat complex muzeal din țară: Domeniul Regal Peleş. Constituit din castelele Peleş și Pelișor, așezate într-un decor cu o vegetație bogată, acest domeniu deține un important număr de opere de artă și arhitectură românească.

Din punct de vedere științific se remarcă Rezervația floristico-forestieră Sinaia, parte a Parcului Natural Bucegi - parc ce ocupă o suprafață de 6680 hectare, atât pe versantul prahovean cât și în zonele de abrupt nordice și vestice. În zona delimitată de Rezervația Sinaia sunt ocrotite păduri de brad, fag și jnepănișuri.

Mănăstirea Sinaia situată în centrul orașului, are o vechime de peste 300 de ani, fiind ctitorită de Spătarului Mihail Cantacuzino. Lăcașul de cult găzduiește în apropierea vechii biserici a mănstirii, un muzeu de artă și spiritualitate românească, ce expune obiecte de cult laic și bisericesc. De asemenea aici se află un paraclis cu o arhitectură specifică primelor secole de creștinism, ce adăpostește și mormântul lui Tache Ionescu, figură centrală a politicii românești interbelice.

Din Sinaia se poate ajunge atât pe șosea cât și cu ajutorul telecabinei la complexul turistic de la cota 1400, reprezentat în principal prin Hotelul Alpin, dar și prin mai multe cabane și restaurante. De aici telecabina și traseul montan își continuă ascensiunea până la cota 2000, de unde începe traseul montan ce va duce în mijlocul platoului, la Cabana Piatra Arsă. Aceasta este baza de cazare cea mai dezvoltată de pe platoul Bucegilor, fiind constituit și un centru sportiv național. Continuarea traseului montan ne duce la Hotelul Peștera. Hotelul este situat în apropierea gurii de intrare în Peștera Ialomicioarei, formă săpată de apele de infiltrație de pe versanți în carstul Bucegilor. La intrarea în peșteră a fost construită de asemenea o mănăstire cu un pitoresc aparte.

Din zona Peștera începe un traseu ce va urca până la altitudine de 2206 m, unde este situată Cabana Babele. Acest traseu poate fi parcurs atât pe jos în circa 3 ore cât și cu telecabina.

Cabana Babele este intersecția mai multor trasee montane ce duc atât la obiective mai apropiate, cum ar fi Monumentul Eroilor Caraiman, cât și mai îndepărtate cum este vârful Omu. Monumentul Eroilor este reprezentat de Crucea de pe Caraiman, ridicată după cel de al doilea război mondial și care veghează asupra întregii văi a Prahovei. Traseul de la Cabana Babele la Crucea Caraiman prezintă o dificultate redusă și poate fi parcurs în mai puțin de 2 ore, priveliștea finală oferind un spectacol unic.

În apropierea cabanei Babele se găsesc două forme de microrelief ocrotite și foarte des vizitate de către turiști: Babele și Sfinxul. Acestea sunt constituite prin acțiunea vântului și a precipitațiilor asupra

rocilor moi din această regiune. Toată regiunea ce înconjoară cabana Babele este acoperită cu diferite specii de jneapăn și populată de capre de munte de asemenea ocrotite.

Traseul înspre Vârful Omu este de o dificultate mai ridicată și poate fi parcurs într-un timp ceva mai îndelungat (circa 5 ore), dar are ca punct terminus, cabana situată la cea mai mare înălțime din țară și vârful cel mai înalt din Bucegi; ambele denumite Omu și situate la 2507 metri altitudine.

Din dreptul cabanei Babele pornesc spre cea de a doua stațiune de mare importanța a zonei, Bușteni, atât o linie de telecabină cât și un traseu montan de o dificultate ceva mai sporită, ce trece prin Valea Jepilor.

Orașul Bușteni, situat la poalele Bucegilor reprezintă baza de plecare atât în drumeții spre Babele cât și prin Valea Urlătoarei spre cabana Piatra Arsă.

Pe traseul ce pornește din stațiunea Bușteni și trece pe lângă Cascada Urlătoarea, în urcușul spre Platoul Bucegilor se găsește "Casa Naturaliștilor", bază de cercetare a Universității de Biologie din București.

Cascada Urlătoare situată la numai 45 de minute de oraș, poate fi vizitată de amatorii muntelui, aflați în drum spre platoul Bucegilor sau spre o altă bază de cazare a zonei, localitatea Poiana Țapului.

Din Bușteni se poate ajunge, pe un traseu rutier situat înspre nord la Cabana Gura Diham, bază de cazare ceva mai costisitoare, sau pe traseu montan la Cabana Poiana Izvaorelor, deseori preferată de montaniarzi.

Stațiunile din această zonă sunt intens vizitate și în sezonul rece, datorită dezvoltării în ultimul timp, mai ales în Bușteni și Sinaia a structurilor necesare desfășurării sporturilor de iarnă. Cazările în Masivul Bucegi se pot face atât în localitățile de la bază: Bușteni, Sinaia, - dotate cu o importantă infrastructură hotelieră, Poiana Țapului - pentru amatorii pensiunilor agro-turistice; cât și la cabanele montane. În august 2005 o camera cu încălzire, dar fără baie proprie, pentru două persoane la Cabana Babele costa: 500 000 lei/noapte. Prețuri asemănătoare practică și celelalte cabane cu excepția Cabanei Piata Arsa, ceva mai scumpă. În aceeași perioadă o urcare cu telecabina pe ruta Bușteni-Babele costă 170 000 lei, Babele - Peștera 90 000 lei, iar Sinaia - Cota 1400, 70 000 lei.

Iată că la prețuri modice puteți avea satisfacția unei vacanțe petrecute într-un peisaj montan deosebit.

Ionuț Vizureanu

Calendarul ecologic

Zile cu relevanță pentru mediu:

- 04.10 - Ziua Mondială a Protecției
- 06.10 - Ziua Mondială a Habitatului
- 08.10 - Ziua Mondială pentru Reducerea Dezastrelor Naturale
- 15.10 - Ziua Mondială a Mersului pe jos
- 16.10 - Ziua Mondială a Alimentației
- 17.10 - Ziua Mondială Pentru Eradicarea Sărăciei
- 31.10 - Ziua Internațională a Mării Negre
- 19.10 - Ziua Internațională a Mărilor și Ocenelor



Sudoku

Jocul care a înnebunit lumea

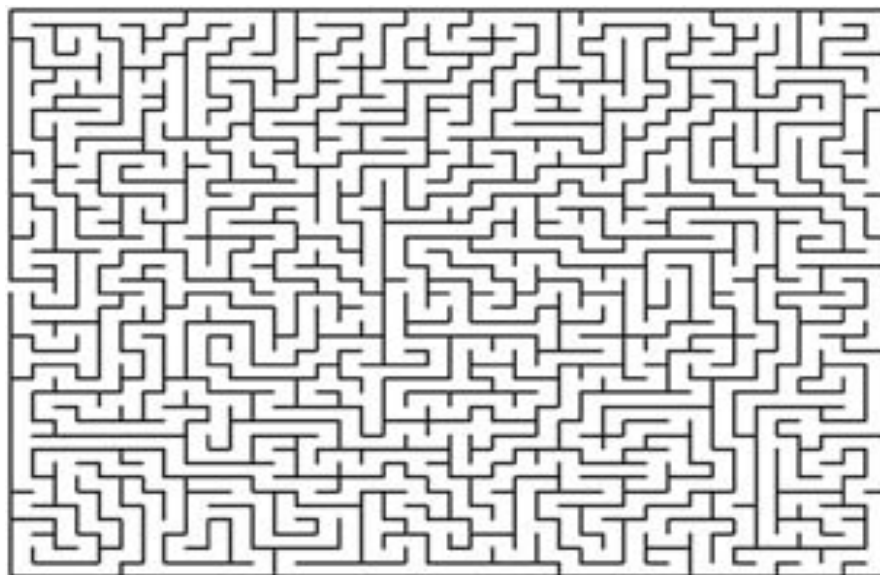
Jocul de Sudoku (termen japonez însemnând „cifra unică”) presupune completarea careului de 81 de pătrățele după O SINGURĂ REGULĂ: orice linie, orice coloană și oricare pătrat de 3 x 3 să conțină o singură dată fiecare cifră cuprinsă între 1 și 9, fără repetiții. Verificarea încrucișată a rândurilor, coloanelor și careurilor mici oferă indiciile necesare pentru găsirea soluției.

Raluca Cotovițchi

4	1		8					
	7	5				4		1
			1		9	2		
3		8		9	1			
	2					7		3
	5			2	4	9		
	3	6		5			7	
		1	9		7			4
7							6	

Labirint

Gândul te poartă spre casa de vacanță, dar lipsa de timp liber te împiedică să ajungi! Rezolvă labirintul și gândește-te că e drumul care te duce spre casă.



Lucian Turcu

Probleme de logică

Numerotarea paginilor

După câte știți, fiecare carte are paginile numerotate. Pentru a numerota un volum, un tipograf a avut nevoie de 2 989 cifre. Puteți socoti câte pagini a avut în total acest volum?

Bătrânelul

Un bătrânel care a împlinit vârsta de 100 de ani întâlnește un cunoscut și îl întreabă câți ani are. Acesta răspunde:

- Până la vârsta matală îmi lipsesc exact atâția ani cât aş avea peste vârsta matală, dacă acum aş avea de nouă ori pe cât am!

Câți ani avea cel întrebat?

Mihai Glonț

Echipa de redacție:

Redactor Șef : Lucian Turcu

Reporter: Mircea Nicolau

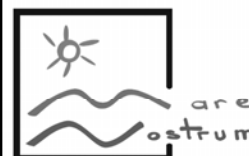
Redactori: Irina Bajdechi, Anca C., Raluca Cotovițchi, Cristian Cobilinschi, Mihai Glonț, Florin Iordănoaia
Bogdan Vințeanu, Ionuț Vizureanu

Info Mare Nostrum este proprietatea ONG Mare Nostrum
Str. George Enescu, Nr.32 Constanța
OP 3, CP 308, Romania, Tel/Fax 0241-612422 sau 0341-407432

Website: www.infomn.home.ro

E-mail: info_mare_nostrum@yahoo.com

Yahoo!360 : http://360.yahoo.com/info_mare_nostrum



©InfoMN, 2005